

## Ohje – kuinka toimia jätevesipumppaamon häiriötilanteissa.

### Kuinka kiinteistöpumppaamo toimii

Pumppaamon toimintaa ohjaa käynnistuspintakytkin, joka käynnistää pumpun kun jäteveden pinta nousee riittävästi ja aiheuttaa kohon kallistumisen. Pumppu pysähtyy, kun jäteveden pinta laskee alarajatasolle. Lisäksi pumppaamossa on ylärajahälytin, joka sytyttää punaisen vilkkuvan merkkivalon mikäli toiminnassa on häiriö ja jäteveden pinta saavuttaa kriittisen ylärajan. Ylärajahälytyksestä on vielä matkaa siihen, että pumppaamo tulvisi kannen välistä jätevettä maastoon.

Kun pumppaamo käynnistyy normaalisti käynnistuspintakytkimen tai käsiajon vuoksi, syttyy ohjausyksikön päälle vihreä merkkivalo palamaan siksi ajaksi kun pumppu on käynnissä. Normaalisti käyntiaika on minuutin – parin luokkaa.

Pumppaamon asennuksen yhteydessä on ylä- ja alarajakytkimet sekä kriittisen ylärajan hälytysrajat asetettu sopiviksi, joten käyttäjän ei tule niitä muuttaa itsenäisesti, vaan kysyä lupa muutoksiin vesiosuuskunnalta.



### Mitä viemäriin

Viemäriin kuuluu vain likavesi:

- Astian- ja pyykinpesuvedet
- WC:n huuhteluvedet
- Peseytymisvedet

Viemäriin **ei saa laittaa**:

- Ruokarasvat (kinkun ja munkinpaisto yms)
- Ruoantähteitä, perunan- ja hedelmienkuoria
- Liuottimia, öljyä, bensiiniä, emäksiä ja happoja
- Maalia, liimoja, lääkkeitä
- Kahvinporoja, hiekkaa, kissanhiekkaa, multaa
- Hammasharjoja, hammaslankaa, muovipusseja
- Pumpulipuikkoja, tupakantumppeja, kondomeita
- Paperipyyhkeitä, terveyssiteitä, pikkuhousunsuojia, sanomalehtiä, vaippoja

Edellä mainituista **erityisen haitallisia** pumppaamon toiminnalle ovat: liuottavat ja syövyttävät aineet, esineet ja materiaalit jotka voivat juuttua pumppuun, kulumista aiheuttava hiekka ja multa. Muut aiheuttavat ongelmia jätevedenpuhdistamolla tai viemäriverkoston putkistossa.

## Häiriötilanteet

### Punainen valo vilkkuu



1. Tarkista mistä vika johtuu  
Avaa keskuksen kansi ja katso merkkivaloista mistä vika johtuu
2. Pumpun ylivirtavalo palaa



Pumpun ylivirtavalo palaa

Vika johtuu siitä että pumpun ottama ylivirta on laukaissut moottorisuojakytkimen (yleensä häiriö sähkönjakelussa, vaihe puuttuu). Tarkista pumppaamon sähkönsyötön sulakkeet kiinteistön sulaketaulusta. Tarkista myös tuleeko kiinteistöön kaikille vaiheille virtaa. (kuva vasemmalla) Keskus on varustettu kuivakäynnin estoreleellä, joka voi myös laukaista moottorisuojakytkimen suojaimeenpiteenä. Kuivakäynnin estoreleen ajaksi on määritetty esim. 5 minuuttia. (kuva oikealla).

Moottorisuojakytkin palautetaan painamalla **ON** painike pohjaan.

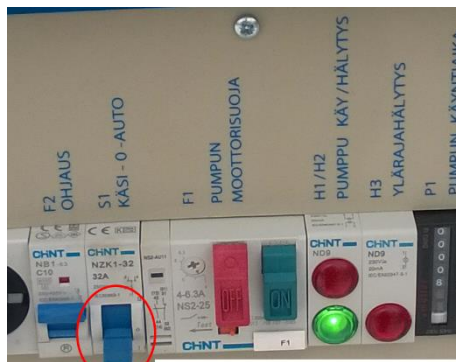
Jos moottorisuojakytkin laukeaa heti uudestaan niin vika ei ole korjaantunut.



Kuivakäynnin estorele

3. Päävirta- tai laitesulake palanut  
Vaihda sulake, huomioi oikea ampeerimäärä!
4. Ylärajahälytys palaa taulussa

Pumppaamossa oleva käynnistyspintakytkin ei ole käynnistänyt pumppua vaan pinta kaivossa on noussut ylärajalle. Ajan myötä se kerää ympärilleen rasvaa ym. epäpuhtauksia ja se pitää säännöllisesti puhdistaa. Pumppaamon voi tyhjentää siirtämällä käyttökytkimen käsiajoasentoon (ks kuva alla).



Pumpun käydessä vihreä palaa

Käsiajo - kytkin ala-asennossa

HUOM! Pumppua ei saa jättää käsiajoasentoon sillä pitempiäaikainen kuivakäynti vahingoittaa pumppua. Nolla (0) asennossa pumppu ei käynnisty vaikka jäteveden määrä ylittää käynnistyspintakytkimen rajan, muista siis jättää tyhjennyksen jälkeen kytkin yläasentoon ('auto'). Myös viemäriverkoston häiriötilanne (sulku kiinni tai tukos) estää pumppua pumppaamasta jätevettä kaivosta eteenpäin, tällöin moottori pyörii kuivakäynninestoreleen laukeamiseen saakka (n. 5min) ja käynnistyy uudelleen

määrätyn ajan jälkeen. Ylärajahälytys kuitenkin palaa jatkuvasti ja jäteveden pinta ei pumppaamossa laske.

5. Pintasäätöautomatiikan vika  
Tarkista pintakytkimet ja puhdistane tarvittaessa.

Käyttötuntilaskurin kaksi ensimmäistä numeroa alla (tummanpunaiset) ovat tunnin sadasia ja vasta seuraavat valkoiset luvut kertovat yhtenäiset käyttötunnit.

## Viat joissa ota yhteys vesiosuuskunnan työntekijään!

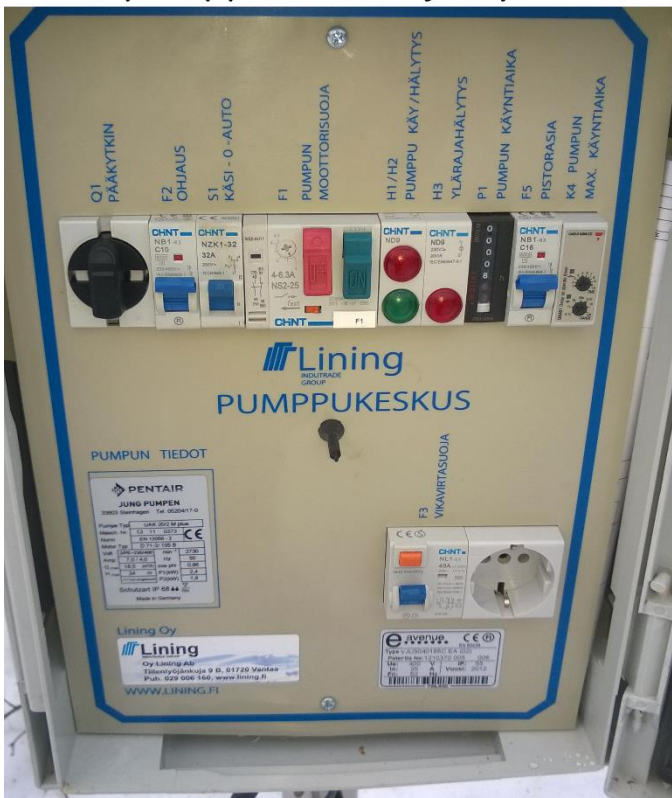
Mikäli pumpun tuotto on heikko tai sitä ei ole lainkaan, on seuraavassa listattu syitä mistä se voi johtua. **Näissä tilanteissa ota aina yhteys vesiosuuskunnan työntekijään.**

1. Pumpun imuaukko vain osittain upotettu
2. Juoksupyörä tai silppuri jumissa
3. Tukos nousujohdossa tai venttiileissä, jäänyt viemäri
4. Pumppu pyörii väärään suuntaan

**Mikäli jätevesi tulvii kaivon kannen välistä maan pinnalle, on kyseessä vakava pumppaamon toimintahäiriö. Ole välittömästi yhteydessä vesiosuuskuntaan ympäristövahinkojen välttämiseksi!**

Pumppua ei saa koskaan nostaa sähköjohdosta, eikä pumpun käydessä myöskään nostoketjusta. Pumpun huollon suhteen ole yhteydessä vesiosuuskuntaan.

### Kuva pumppaamon ohjausyksiköstä



### Liperin Itäinen vesiosuuskunta

### Vesiosuuskunnan työntekijä

Puh. 045 162 4111

Muut yhteystiedot ja tiedot löytyvät kotisivulta:

<http://www.livok.fi>